



*“Тера развее –
как будто бумага крыла”*



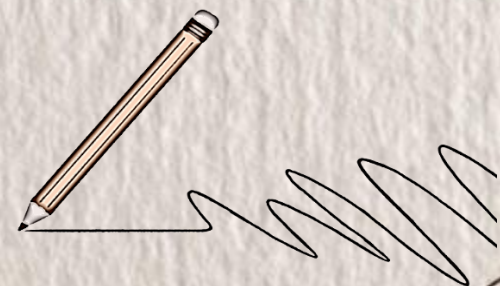
*Тсукишима
глазами Наги Суевой*

Надя Рушева – талантливая советская художница-график. За свою короткую жизнь успела создать более 12-ти тысяч рисунков, что в 6 раз больше, чем, к примеру, всё творческое наследие прославленного Клода Моне. Популярность получила в 12 лет, когда прошла её первая персональная выставка рисунков.





Надя навсегда осталась семнадцатилетней. Именно столько отмерила судьба талантливой девочке, художнику-самоучке.



*«Они изданы раньше бижус... Они проступают на бумаге,
как божьяныя знаки, и мне остаётся их гм-нибуудь обвести»*

Надя Суньва

Рисовать Надя начала в пять лет.
Кё рисунки рождались без эскизов, она всегда
рисовала набело. Когда что-то не получалось,
девочка никогда не стирала неудачную
линию, просто начинала всё с чистого листа.
Но это был уже другой рисунок.



Пушкиниана



Многие из рисунков девочки были навеяны пушкинской поэзией... Пушкин – это особый мир Нади, особое её пристрастие, особая любовь. С Пушкина, всё и началось. Надя рассказывала, что “сначала были рисунки к сказкам. Папа читал, а я рисовала просто то, что чувствовала”.

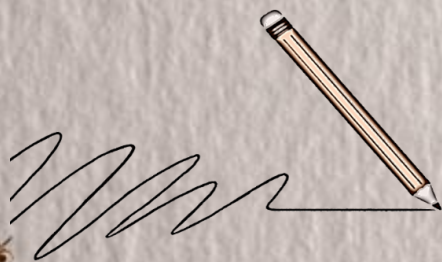


Девочке казалось, что Пушкин был весёлым и обаятельным человеком, которому многое давалось легко: он быстро сходился с людьми, имел успех в обществе, вдохновенно и радостно творил. Для Нади пушкинская эпоха, и сам поэт, и его герои были реальной и близкой действительностью.





Надя создала более 300 рисунков, связанных с любимым поэтом. Более 300 великолепных работ, очень точно передающих пушкинский дух.



Давайте же полистаем альбом “Пушкинианы” Нади Рушевой.

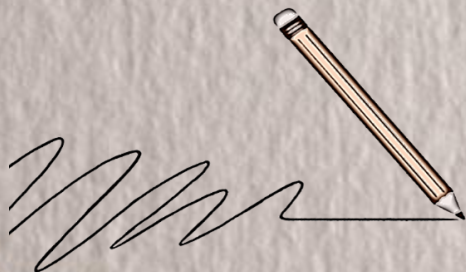


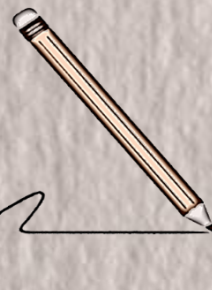


Надя изображает поэта с младенчества.

На рисунке грациозная, черноволосая женщина держит на руках своего малыша, она как будто протягивает его миру, судьбе. Здесь Александр Сергеевич совсем ещё малыш.

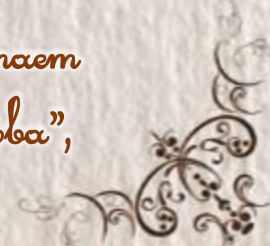



На руках у Надежды Осиповны,
1968 год





Ещё один маленький Пушкин:
глубоко задумавшись,
он сидит на земле и рассеянно
покусывает травинку –
“мечтает в садах Юсупова”.



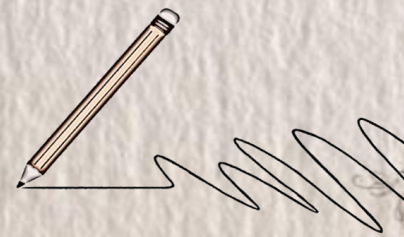
*“Пушкин мечтает
в садах Юсупова”,
1968 год.*

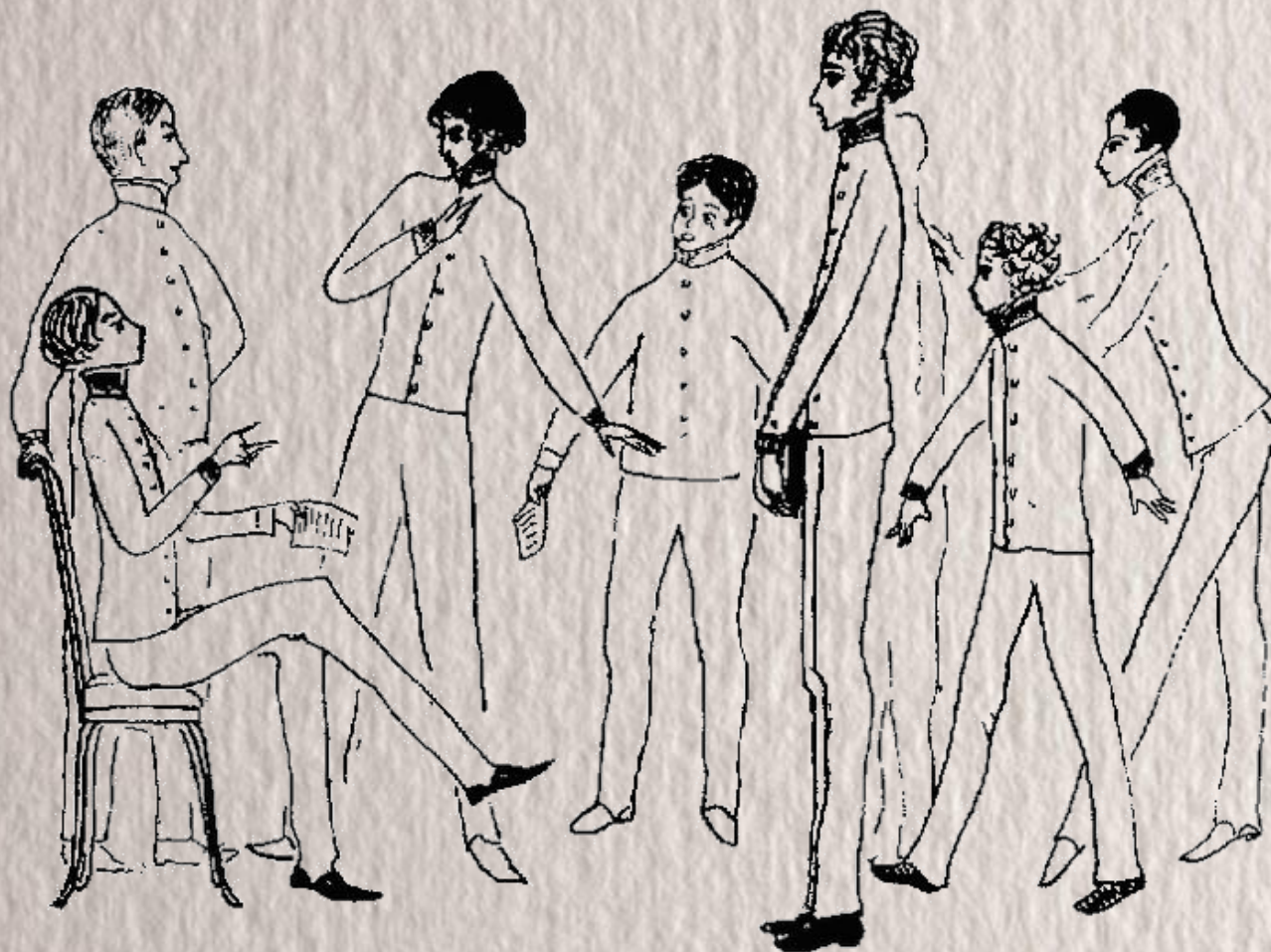
Потом были изображения
Пушкина с его старшей
сестрой Олей.



Тоненькая, как струна, Оленька
рассудительно и немного манерно,
совсем как взрослая читает
братцу наставления.

Саша Пушкин с сестрой, 1968 год





Особенно занимал художницу лицейский период в жизни А. С. Пушкина. Было создано множество портретов Александра Сергеевича: в 13, 14, 15 лет.

В форменных мундирах, по стойке
“смирно”, как солдатики, замерли
будущие вольнодумцы.



Лицеисты - вольнодумцы:
Крозальбергер, Сушин, Сушкун, Дельвиг

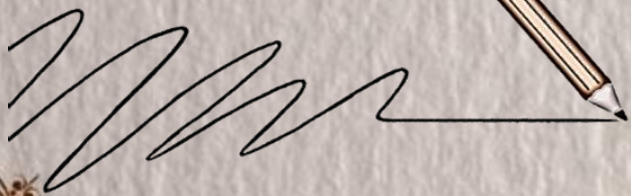
Жизнь поэта с Натальей Николаевной
- тоже обширно представленный период.
Наде Рушевой очень нравилась
Натали Гончарова-Мушкина.



Вот грациозный Пушкин танцует с изящной Натальей Гончаровой на её первом балу. Удивительная "мелодичность" рисунка создана плавными, словно скользящими линиями.



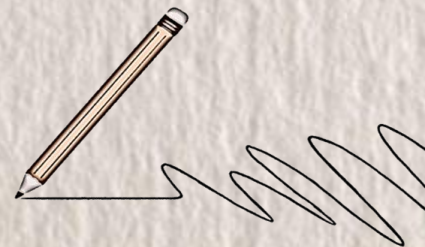
Первый бал Н. Гончаровой и А. Пушкина





Папа, пойдём играть!, 1968 год

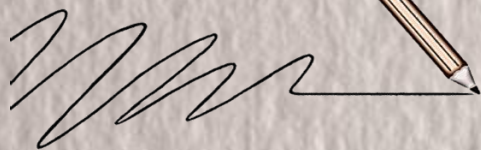
А вот перед нами тридцатилетний Пушкин. Мы видим совсем непривычное изображение поэта, в домашней обстановке. Он сидит в уютном кресле, за рукав его нетерпеливо дергает крохотная дочь Маша.



Добро пожаловать на детский
праздник в доме Пушкиных



Праздник в доме Пушкина, 1966 год



Несколько композиций посвящено смерти поэта. Видно, что это событие очень трогало Надю. Она изображает Наталью Николаевну в трауре, плачущих детей, самого умирающего Пушкина.

*Умиравший Пушкин,
1968 год*



В “Пушкиниане” есть и очень красивые рисунки цветом. Их немного — в основном это иллюстрации к сказкам, однако есть и другие. Наиболее интересным представляется рисунок под названием “Татьяна Марина” к роману “Евгений Онегин” — очень выразительная девушка. Именно такая, какой её описывал Пушкин.



Рисунки Е. Натальи, 1968 год

Надя иллюстрировала множество произведений поэта. Можно отметить рисунки к "Маленьким трагедиям", "Медному всаднику", "Пиковой даме" и некоторым другим.



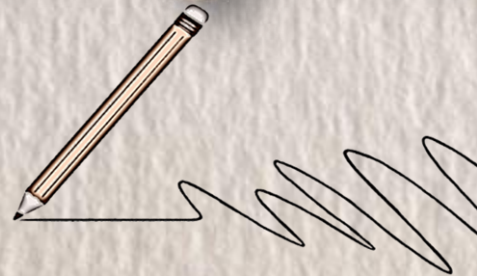
Медный всадник



Пиковая дама



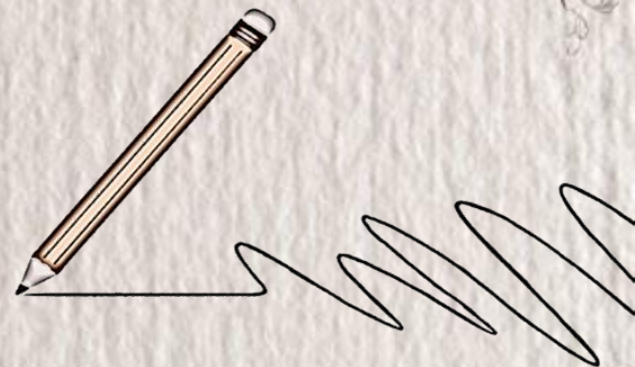
“Рисовать — это потребность такая, — говорила Надя, — рисовать, что хочешь и сколько хочешь!” Наверное, то же самое мог сказать о себе и Пушкин. Он не мог не писать стихи, а Надя не могла не рисовать. И у великого поэта всех времён, и у девочки-художницы 20 века творчество рождалось в душе, образы становились частью их существа.



"Как и глится в рисунках Надежды манобенне."

Ватслав Шенфун

Наследие Нади Рушевой хранится в Пушкинском доме Академии наук в Петербурге, Национальном фонде культуры и Музее Пушкина в Москве. Творчество Нади продолжает жить, оправдывая имя, данное ей родителями.



*Надя на персональной выставке
её работ в редакции журнала "Юность"*



*МБУК "ЦССТ" г. Брянска
Библиотека № 2 им. А. С. Пушкина*

При подготовке презентации использованы источники:

- **Самый родной поэт.**- Текст: электронный // Дом Гоголя.- URL: <https://www.domgogolya.ru/digest/10879> (дата обращения: 5.06.2024).
- **Пушкиниана Нади Рушевой.**- Текст: электронный // Новомосковская библиотечная система.- URL: https://www.nmosk-lib.ru/information_resources/Надя%20Рушева%201.pdf (дата обращения: 5.06.2024).

Презентацию подготовила А. В. Кузина



Брянск, 2024 г.